

REPORTE <sup>+</sup>

---

# SUSTENTABILIDAD 2023





# CONTENIDO

## 01

### ACERCA DE ESTE REPORTE

04

MATERIALIDAD	05
LISTA DE TEMAS MATERIALES	06
CARTA CEO	07

## 02

### QUIENES SOMOS

08

HISTORIA	10
MISIÓN	12
VISIÓN	13
VALORES	14
ORGANIGRAMA	15
CERTIFICACIONES	16

## 03

### DIMENSIÓN GOBERNANZA

17

CONSUMO DE ALCOHOL Y MARKETING RESPONSABLES	18
SUMINISTRO DE INGREDIENTES	20



# CONTENIDO

## 04

### DIMENSIÓN CLIENTES

22

SEGURIDAD DE DATOS	23
ABASTECIMIENTO, EMBALAJE Y MARKETING DE PRODUCTOS	24
SEGURIDAD ALIMENTARIA	26

## 05

### DIMENSIÓN TRABAJADORES

28

PRÁCTICAS LABORALES	29
DIVERSIDAD E INCLUSIÓN EN LA FUERZA LABORAL	31
SALUD Y SEGURIDAD DE LA FUERZA LABORAL	33

## 06

### DIMENSIÓN AMBIENTAL

35

GESTIÓN DE LA ENERGÍA	36
GESTIÓN DEL CICLO DE VIDA DE LOS ENVASES	38
IMPACTOS AMBIENTALES Y SOCIALES DE LA CADENA DE SUMINISTRO DE INGREDIENTES	40
EMISIÓN DE GASES DE EFECTO INVERNADERO	43
GESTIÓN DEL AGUA	46



01

ACERCA  
DE  
ESTE  
REPORTE

Este documento representa el primer Reporte de Sustentabilidad de Sur Valles, elaborado con la metodología SASB. El periodo analizado abarca desde el 1 de enero hasta el 31 de diciembre de 2023.

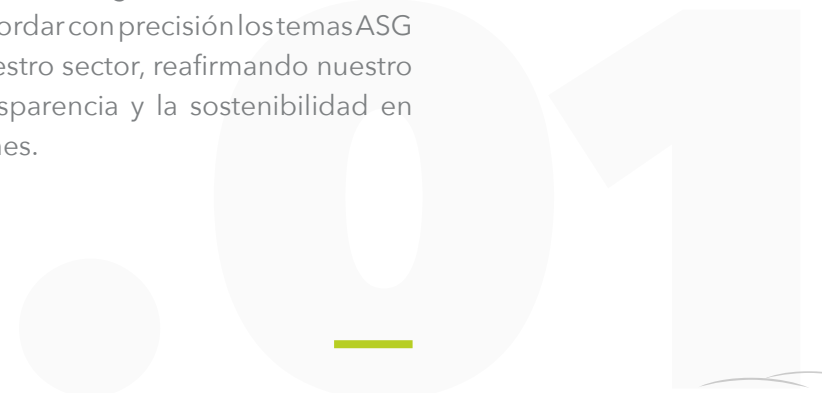




## MATERIALIDAD

Esta metodología se enfoca en identificar y divulgar temas materiales específicos adaptados a cada industria, facilitando la comprensión y comunicación efectiva del desempeño en aspectos ambientales, sociales y de gobierno corporativo (ASG) más relevantes para la operación y evaluación de las empresas.

En Sur Valles, utilizamos el estándar SASB diseñado para 77 sectores industriales, centrándonos en el de la industria de bebidas alcohólicas, que es el que nos aplica. Además, de manera voluntaria, incorporamos indicadores SASB de distribuidoras, minoristas de productos especializados y multilínea, así como productos agrícolas. Esta selección específica nos permite abordar con precisión los temas ASG más pertinentes para nuestro sector, reafirmando nuestro compromiso con la transparencia y la sostenibilidad en todas nuestras operaciones.





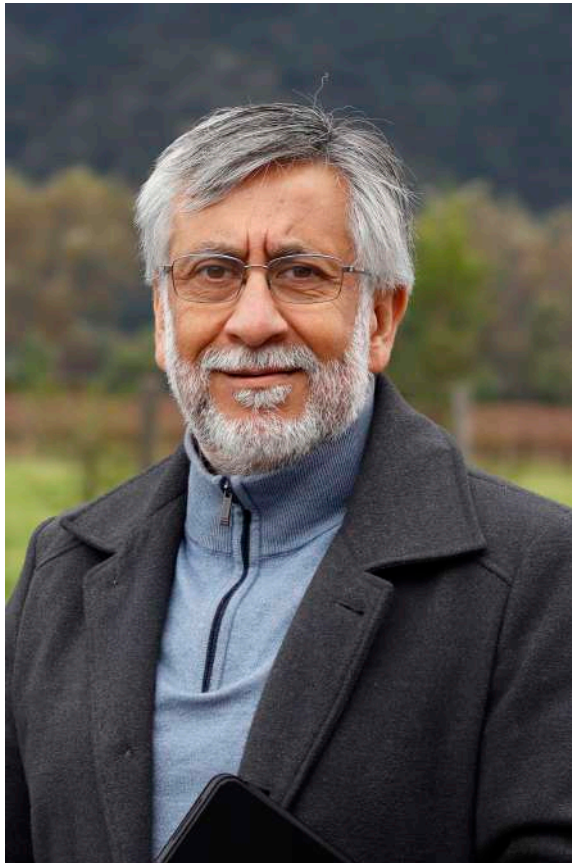
# LISTA DE TEMAS MATERIALES

- *Gestión de la energía*
- *Gestión del agua*
- *Consumo de alcohol y marketing responsables*
- *Gestión del ciclo de vida de los envases*
- *Impactos ambientales y sociales de la cadena de suministro de ingredientes*
- *Suministro de ingredientes*
- *\*Seguridad de datos*
- *\*Prácticas laborales*
- *\*Diversidad e inclusión en la fuerza laboral*
- *\*Abastecimiento, embalaje y marketing de productos*
- *\*Emisión de gases de efecto invernadero*
- *\*Seguridad alimentaria*
- *\*Salud y seguridad de la fuerza laboral*

1 \*Los temas materiales reportados voluntariamente



## CARTA CEO



Me complace presentarles nuestro 1° Reporte de Sustentabilidad, que destaca nuestros esfuerzos y logros durante los últimos años. En Sur Valles Wine Group, estamos comprometidos a operar de manera responsable y a contribuir positivamente al bienestar de nuestro entorno y de las comunidades en las que operamos. Desde 2016, contamos con la Certificación en Sustentabilidad, lo que reafirma nuestro compromiso continuo con las prácticas sostenibles y el respeto al medio ambiente.

Este reporte refleja nuestro progreso y dedicación en la implementación de estrategias que promuevan un futuro más verde y sostenible para todos. Nos enorgullece resaltar nuestras iniciativas:

**1.Reducción de la Huella de Carbono:** Hemos mejorado para reducir nuestra huella de carbono, incluida la optimización de la eficiencia energética en nuestras instalaciones. Como resultado, hemos logrado reducir nuestras emisiones de carbono en un 62% con respecto al año 2019.

**2.Vinos Sustentables:** En búsqueda de promover prácticas sostenibles y respetuosas con el medio ambiente nuestros vinos no solo ofrecen una experiencia sensorial excepcional, sino que también reflejan nuestro compromiso con la ética y la responsabilidad en la producción vitivinícola.

**3.Envasesy embalajes:** Hemos elevado significativamente el uso de material reciclado en nuestro cartón de embalaje, pasando del 37% al 51%. Este avance demuestra nuestro compromiso continuo con la sostenibilidad y refleja nuestro firme propósito de reducir la huella ambiental en todas las etapas de producción y distribución.

Como organización, Sur Valles Wine Group, reafirmamos nuestro compromiso de liderar el cambio hacia un mundo más sostenible y equitativo logrado avances significativos en nuestra misión de promover la sostenibilidad en todos los aspectos de nuestro negocio. Seguiremos trabajando incansablemente para hacer del mundo un lugar mejor para las generaciones presentes y futuras.

Agradecemos a todos nuestros colaboradores, clientes, proveedores y comunidades por su apoyo continuo en este viaje hacia un futuro sostenible.

**¡Juntos, podemos lograr un cambio positivo!**

**Víctor Santibañez**  
Gerente General



.02

## QUIÉNES SOMOS

---

Sur Valles es una de las productoras y comercializadoras de vino más grandes de Chile con más de 60 años de experiencia en la industria vitivinícola.





Somos una empresa familiar, fundada en 1961 por la Familia Achurra, quien sigue a la cabeza de este proyecto vinculada a todos sus clientes y empleados a través de su Presidente Ejecutivo, don Santiago Achurra Hernandez y su Director General Santiago Achurra Larrain . Además, se ha incorporado la tercera generación a través de Samuel Achurra Montes para continuar con el legado.

De nuestros vinos se descorchan 40.000 botellas cada día, 1.700 botellas por hora. Se trabaja con 220 clientes de exportación y mercado nacional, lo que significa un potencial de más de 25.000 puntos de venta a nivel global presentes en 35 países distintos.

Estamos presentes entre las mayores exportadoras de Vinos de Chile, en USA somos Top 3 en volumen de venta , Top 10 en exportaciones de Vino Chileno. Además nuestro vino Toro de Piedra es reconocido y está entre los vinos Gran Reserva más vendidos en Chile.

Manejamos un extenso territorio de 1055 hectáreas distribuidas en 13 viñedos estratégicamente ubicados en los principales valles vitivinícolas de Chile, como Casablanca, Maipo, Cachapoal, Colchagua, Curicó, Maule e Itata. Esta diversidad geográfica nos otorga una riqueza única que se refleja en la calidad y variedad de nuestros vinos.

Nuestras instalaciones, que abarcan más de 7.500 metros cuadrados, están equipadas con tecnología de punta. Este entorno de producción de primer nivel nos permite elaborar productos con estándares de la más alta calidad. Contamos con una capacidad de guarda impresionante de 30 millones de litros, respaldada por 250 cubas de diversos tamaños y más de 7.435 barricas de roble.

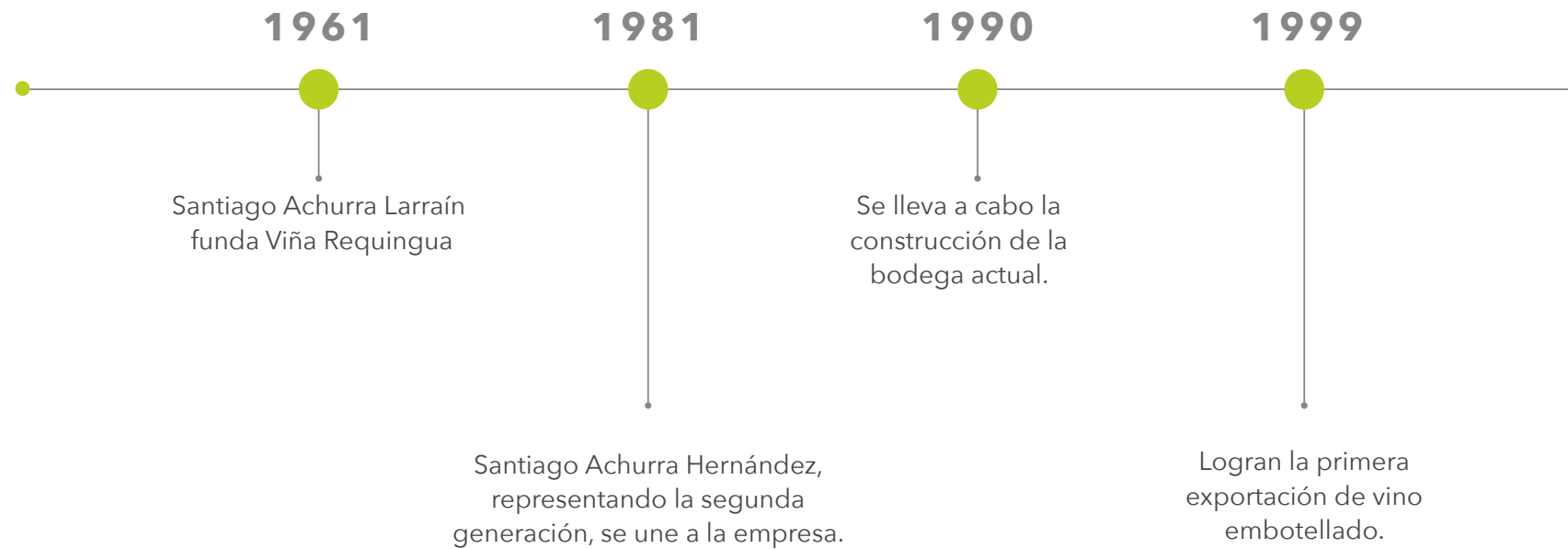
La pasión por la innovación y la excelencia nos impulsa a ofrecer una amplia gama de Vinos. Disponemos de 25 variedades distintas distribuidas en 8 niveles de vinos, asegurando una experiencia única para los amantes del vino y satisfaciendo los paladares más exigentes.

En Sur Valles , nuestra historia, compromiso con la calidad y capacidad de innovación se entrelazan para ofrecer vinos excepcionales que capturan la esencia de los diversos valles chilenos.

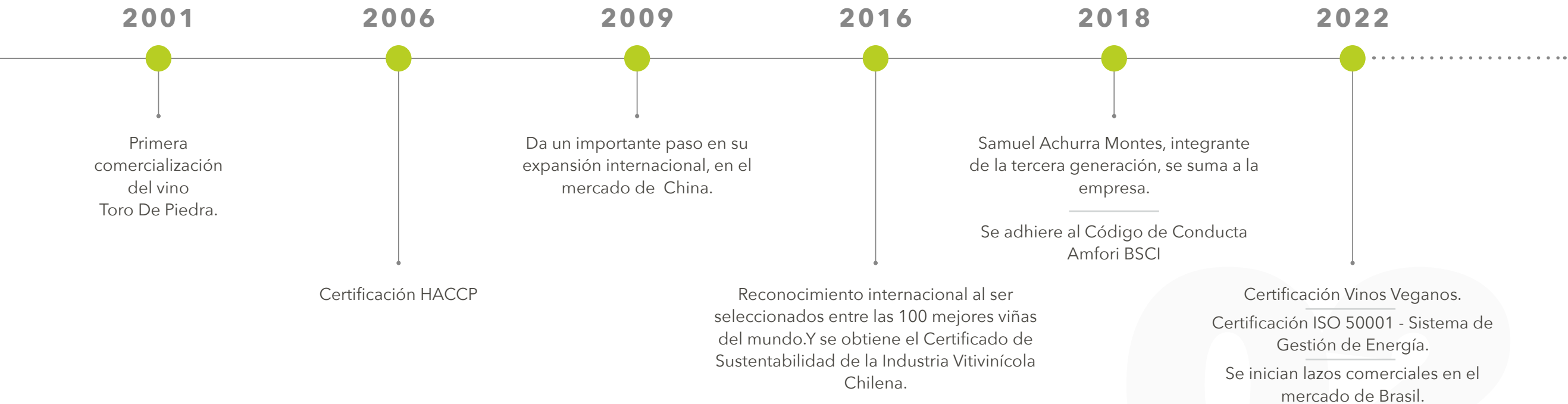


# HISTORIA

Viña Requingua fundada por Santiago Achurra Larraín, cuenta con 60 años de trayectoria, los últimos 25 años fue liderada por Santiago Achurra Hernández como su Gerente General. Durante este periodo llegó a ser una de las principales Viñas exportadoras de Vinos en Chile; En esta etapa se desarrolló el proyecto de vino fino embotellado, logrando formar un equipo profesional de excelencia, que logró introducir nuestros productos en más de 30 países y posicionar la marca "Toro de Piedra" como una de las principales marcas a nivel nacional.









# MISIÓN

La misión de SurValles es entregar a nuestros consumidores en todo el mundo vinos de calidad junto a un servicio de excelencia.

Para ello, trabajamos con pasión, en equipo, con eficiencia, inocuidad y calidad, siendo empáticos con nuestros colaboradores y el medio ambiente, buscando una relación con nuestros distribuidores y clientes a largo plazo, siendo el foco la flexibilidad y rapidez de respuesta adaptándonos a las necesidades y gustos de cada mercado creando marcas de valor que sean preferidas por los consumidores de todo el mundo.







# VISIÓN

Ser actores principales en la industria vitivinícola, enfocados en la satisfacción al consumidor y de nuestros clientes, a través de productos de calidad, rentables y de un grupo humano de excelencia.





# VALORES



## CALIDAD:

Realizamos nuestra labor de acuerdo con los más altos estándares de la industria del vino, para entregar un producto que alcance la máxima satisfacción de nuestros clientes.



## INTEGRIDAD:

Realizamos nuestra labor tomando decisiones honestas, éticas, transparentes y de confianza, respecto de todos nuestros grupos de intereses.



## COMPROMISO:

Realizamos nuestra labor resguardando la salud física y emocional de nuestros colaboradores, comunidad y grupos de interés.



## EFICIENCIA:

Realizamos nuestra labor, resguardando la óptima utilización de nuestros recursos, con el fin de aportar con las metas de la compañía.



## COLABORACIÓN:

Debemos trabajar de manera colaborativa, manteniendo una comunicación fluida, para en conjunto alcanzar las metas de la empresa.



## RESPETO:

Valoramos y fomentamos el respeto en todas nuestras interacciones y actividades. Trabajamos en un ambiente de seguridad y cordialidad, permitiendo aceptar las limitaciones ajenas y reconocer sus virtudes. Evitamos las ofensas e ironía.





# ESTRUCTURA ORGANIZACIONAL 2023

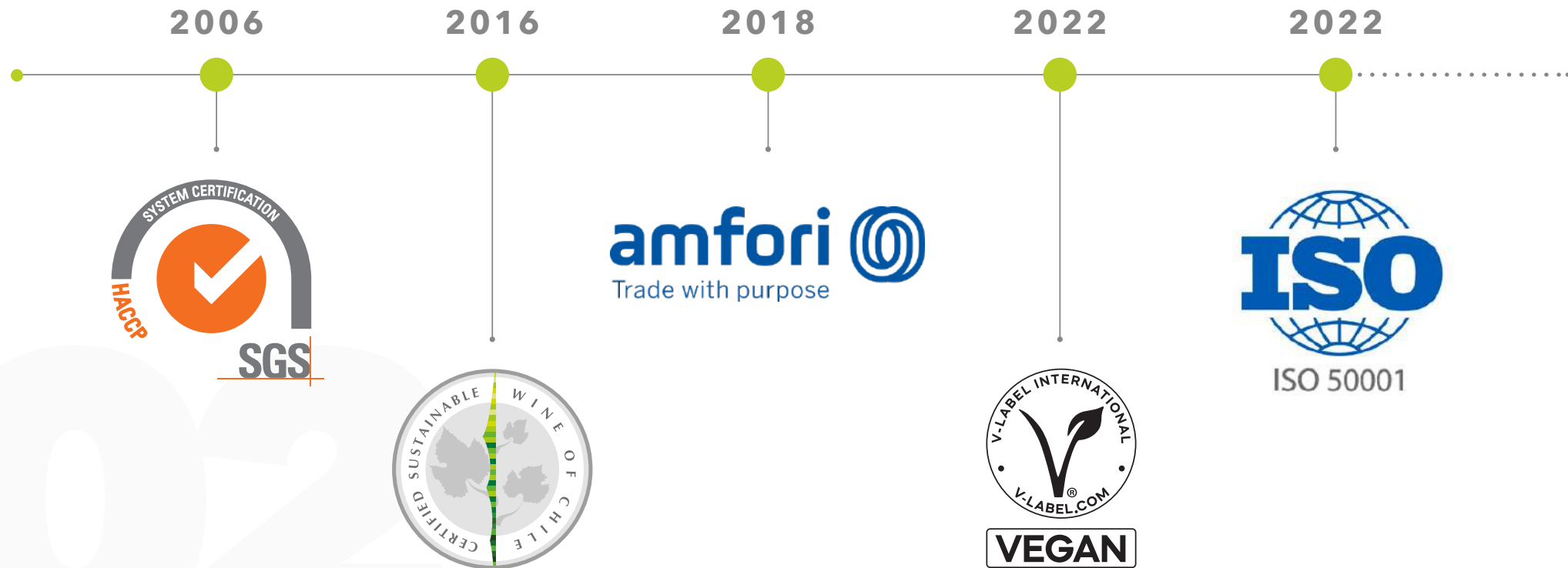


**Víctor Santibañez**

*A partir del 1 de marzo de 2024, nos complace anunciar la incorporación de Don Víctor Santibañez Catalán como nuevo Gerente General. Víctor es Ingeniero Civil egresado de la Universidad de Chile y con un MBA de la Universidad Adolfo Ibáñez, posee una vasta experiencia profesional en diversas áreas.*



# CERTIFICACIONES





# 03

## DIMENSIÓN GOBERNANZA

Sur Valles promueve el consumo responsable de alcohol y el marketing ético. Como parte de la industria vitivinícola, ofrece información clara y educa a los consumidores sobre el consumo moderado.



# CONSUMO DE ALCOHOL Y MARKETING RESPONSABLES

El consumo de alcohol responsable y el marketing ético son pilares fundamentales dentro de Sur Valles, reconocemos que como parte de la industria vitivinícola, tenemos la responsabilidad de promover un consumo moderado y consciente, no solo ofreciendo información clara y precisa sobre el contenido de alcohol de nuestros vinos, sino también educar a nuestros consumidores sobre el consumo responsable. Es por ello nuestro compromiso se ve reflejado en nuestra Política de Marketing y Comunicación, también en nuestras campañas publicitarias que evitan promover conductas que inciten al exceso o al consumo irresponsable.

Todas nuestras publicaciones en redes sociales cuentan con la información correspondiente a quienes pueden consumir alcohol, algunos de los mensajes que enviamos a nuestros consumidores son:

- **“Si bebe no conduzca”**
- **“Producto para mayores de 18 años”**
- **“Recuerde beber con moderación”**
- **“No bebas alcohol si estas embarazada”**

Asimismo, desde el año 2022, hemos implementado frases legales como pie de firma en nuestras publicaciones de Instagram de Toro de Piedra. De estas, el 95% cumple con la información requerida sobre la edad legal para consumir

alcohol en la plataforma. En cuanto a red social de LinkedIn de Sur Valles que ocupamos como red informativa y transparente estamos trabajando para aumentar este porcentaje.

Complementando lo anterior, en la plataforma LinkedIn difundimos contenido educativo enfocado al consumo responsable y moderado, específicamente en temáticas como cuanta es la cantidad recomendable de beber al día, promoción de vida saludable, consumo consciente, entre otros. Adicionalmente, somos parte de “Wine In Moderation”, la cual es una coalición única de organizaciones responsables del mundo del vino que creen en una cultura sostenible del vino.

Hasta la fecha, estamos orgullosos de informar que no hemos tenido casos de no conformidad en nuestras operaciones. Como resultado, no hemos enfrentado sanciones monetarias derivadas de procedimientos judiciales relacionados con incumplimientos normativos. Esto refleja nuestro compromiso continuo con el cumplimiento de las regulaciones.



**.03** DIMENSIÓN GOBERNANZA

Actualmente trabajamos nuestras publicidades a través de Agencias especializadas (ATB), los medios impresos y digitales. En esta misma línea, los datos cuantitativos obtenidos desde las redes sociales, específicamente en el Facebook e Instagram de Vinos Toro de Piedra son los siguientes:

**INSTAGRAM**

SEGUIDORES: 52.555

**UBICACIÓN**

43,2% Santiago de Chile	1,6% Curicó
1,3% Antofagasta	1,3% Talca
1,3% Viña del mar	

**SEXO**

57% Hombres	43% Mujeres
-------------	-------------

**PRINCIPALES PAÍSES**

Chile	México	Estados Unidos
España	Brasil	

**FACEBOOK**

SEGUIDORES: 75.240

**UBICACIÓN**

39% Santiago de Chile	2,8% Curicó
1,9% Antofagasta	1,6% Rancagua
1,4% Viña del mar	1,3% Talca
1,3% Temuco	1,2% La Serena
1,2% Puerto Montt	1.1% Iquique

**SEXO**

47,5% Hombres	52,5% Mujeres
---------------	---------------

**PRINCIPALES PAÍSES**

Chile	México	Estados Unidos
Colombia	Cuba	Perú
España	Brasil	Argentina
Ecuador		



Además, en Sur Valles queremos ir más allá de la industria de los vinos, por ello contamos con un calendario de efemérides relacionadas a distintos tópicos como género, sustentabilidad, consumo responsable de alcohol, meridaje, entre otros. A futuro, seguiremos con nuestra misión de informar y promover el consumo responsable.

*\*Es importante mencionar que los datos corresponden al periodo 2021 hasta el presente año del reporte.*





## SUMINISTRO DE INGREDIENTES

En el ámbito de la industria vitivinícola, reconocemos que la calidad de las uvas es fundamental para definir el carácter y la excelencia de nuestros vinos. Por ello, nos comprometemos a utilizar únicamente uvas de la más alta calidad en nuestra producción. Año tras año, colaboramos con proveedores confiables que comparten nuestros rigurosos estándares de calidad y sostenibilidad, lo que nos permite alcanzar nuestras metas establecidas con éxito.

Además, valoramos profundamente la trazabilidad y la procedencia de nuestros ingredientes. Nos aseguramos de que cada botella de vino que producimos refleje el cuidado y la dedicación desde el viñedo hasta la copa, garantizando así una experiencia única para nuestros consumidores.

La calidad parte por casa, por ello en Sur Valles contamos con viñedos propios de uvas viníferas tintas, que son nuestro cultivo principal.



Además, tenemos un departamento de viticultura encargado de realizar visitas periódicas a los predios, seleccionando y aprobando la calidad de nuestras uvas (materia prima). En esta misma línea, la designación de los agroquímicos que pueden ser utilizados en los viñedos, es determinado por este departamento.

Por otro lado, nos relacionamos con proveedores de uva que mantengan nuestros altos estándares de calidad, apoyándolos con asesoramiento técnico. Es importante mencionar que al momento de elegir con qué proveedores contaremos para el suministro de uvas, aplicamos tres criterios centrales:

- Volumen de uvas
- Nivel de riesgo comercial
- Contaminación cruzada

De esta forma, aseguramos la meta de producción manteniendo la calidad de nuestros vinos.

Posteriormente, para el proceso de recolección contamos con un plan de muestreo de uvas, en el que se realiza una toma de muestras al azar por parte de los departamentos de enología y viticultura.

En esta misma línea, identificamos riesgos que pueden afectar nuestra producción, por ejemplo:

- Falta de vigor en la planta
- Pérdida de cultivo
- Cosecha tardía por falta de maduración

En ciertos años, nuestra producción interna de uvas y la de nuestros proveedores no es suficiente para satisfacer la alta demanda de nuestros clientes. Por esta razón, consideramos la compra de vinos. Es crucial destacar que esta medida no compromete la calidad de nuestros productos, ya que garantizamos su excelencia a través de catas, análisis químicos y análisis de multiresiduos. Además, es importante mencionar que no utilizamos insumos procedentes de regiones con estrés hídrico.





# .04

## DIMENSIÓN CLIENTES

Sur Valles se enfoca en la confianza y calidad en la industria vitivinícola mediante la protección de datos, abastecimiento sostenible y seguridad alimentaria, asegurando confidencialidad, alta calidad de insumos y cumplimiento de estándares de inocuidad.





# SEGURIDAD DE DATOS

La protección de la información confidencial, desde datos de clientes hasta procesos de producción, es fundamental para mantener la integridad y la reputación de nuestra marca. Comprendemos que la confianza de nuestros clientes y socios comerciales depende de nuestra capacidad para salvaguardar sus datos de manera efectiva y garantizar la privacidad en todas las etapas de nuestra operación. Para lograr lo anterior contamos con el apoyo de SolutionsPC, empresa dedicada a la seguridad de tecnología informática. La cual a implementado las siguientes iniciativas:

*Implementación de dominio empresarial, basado en la estructura organizacional del Active Directory, con Windows server.*

*Uso de cuentas individuales por cada usuario, con el cambio de claves periódicas cada 90 días, resguardando la confidencialidad personal.*

*Carpetas compartidas en red, con permisos individuales con relación al uso de la información, bajo criterio de la gerencia de Sur Valles.*

*Respaldos de información de los Servidores involucrado Documentos compartidos, Bases de Datos y Máquinas Virtuales los cuales se generan de forma diaria y a su vez mensual en servidores NAS y Cloud.*

*Revisión mensual del funcionamiento a nivel de Hardware y Software bajo plataforma Microsoft Windows.*

*Implementación de capacitaciones personalizadas y colectivas, para dar a conocer los cambios en las metodologías de trabajo, previas reuniones con los encargados de cada área.*

Además, todos los contratos de nuestros colaboradores incluyen cláusulas especiales que garantizan la confidencialidad de los datos dentro de la organización. Asimismo, contamos con un Código de Ética y Conducta que destaca nuestros valores y principios éticos, los cuales representan la imagen de Sur Valles.





## ABASTECIMIENTO, EMBALAJE Y MARKETING DE PRODUCTOS



En el contexto de la industria vitivinícola, entendemos que la selección cuidadosa de envases y embalajes no solo protege la calidad de nuestros vinos, sino que también comunica la historia y el valor de nuestra marca. Nos esforzamos por garantizar que nuestros productos lleguen a los consumidores de manera segura y atractiva, manteniendo altos estándares de calidad y sostenibilidad en cada etapa del proceso. Además, reconocemos la importancia del marketing en la promoción de nuestros vinos, destacando sus características únicas y conectando con los gustos y preferencias de nuestros clientes.

Nuestro departamento de adquisiciones es el encargado de las compras de insumos secos necesarios para el envasado del vino, como por ejemplo botellas, corchos, cápsulas, etiquetas, cajas, entre otros. Por otra parte, el área de enología es responsable del abastecimiento de los productos para hacer nuestros vinos. Finalmente, para lograr llegar a nuestra meta de producción es necesaria la compra de uvas a proveedores según nuestras proyecciones de venta.

Es importante mencionar que cada uno de nuestros insumos, ya sean secos, para producción o uvas son sometidos a estrictos controles de calidad para asegurarnos de que cumplan con nuestros estándares y las expectativas de nuestros clientes. En esta misma línea



el 100% de nuestros proveedores de botellas cuentan con certificaciones ambientales y en tanto a los proveedores de corchos, estos tienen las certificaciones IFS - FSSC 22.000 +BRCGS.

Complementando lo anterior, somos conscientes del impacto que tienen los productos químicos en nuestras uvas, pudiendo a su vez afectar al consumidor. Por ello contamos con medidas para velar por el correcto uso de agroquímicos, algunas de estas son:

- Listado de productos fitosanitarios permitidos según normativa.
- Auditorías a proveedores de uvas.
- Calibración de boquillas para la aplicación del agroquímico.
- Verificación de los productos utilizados en la uva mediante análisis de multiresiduos.

Los productos agroquímicos utilizados en nuestras uvas se encuentran autorizados según la normativa chilena, alineada con las normativas internacionales aplicadas en los países a los que enviamos nuestros vinos. Además, no se utilizan agroquímicos que presenten altos niveles de toxicidad o dejen demasiados residuos en la uva. En caso de que algún agroquímico utilizado sea estudiado en la industria extranjera, el agroquímico es reemplazado o en su defecto eliminado.

Durante 2023 ingresaron un total de 13.862.871 unidades de insumos secos primarios provenientes de proveedores con certificaciones de sostenibilidad ambiental o social. Es importante destacar que de los 10 proveedores con los que trabajamos, 5 cuentan con certificaciones ambientales o sociales, mientras que los otros 5 poseen certificaciones relacionadas con seguridad alimentaria, inocuidad y seguridad. Esta diversidad de certificaciones refleja nuestro compromiso con la calidad integral y la responsabilidad en todos los aspectos de nuestra cadena de suministro.

El conjunto de medidas mencionadas anteriormente es el reflejo de nuestra preocupación por entregar los productos de más alta calidad a nuestros clientes. Asimismo, esperamos ser la viña preferida no solo por la calidad de los vinos que elaboramos, sino también por nuestros estándares de sostenibilidad y cumplimiento normativo.







# SEGURIDAD ALIMENTARIA

La calidad y la integridad de nuestros productos son fundamentales para mantener la confianza de nuestros consumidores, por ello nos centramos en cumplir con las regulaciones y estándares más estrictos en materia de seguridad alimentaria, desde la selección de materias primas hasta el proceso de elaboración y embotellado. Asimismo, contamos con rigurosos controles de calidad e inocuidad de nuestros vinos en todo momento. Para nosotros la seguridad alimentaria no es solo una responsabilidad legal, sino también una muestra de nuestro compromiso con la salud y el bienestar de nuestros clientes.

La visión de Sur Valles respecto a la seguridad alimentaria se ve reflejada en nuestra política de Inocuidad Alimentaria, la certificación HACCP desde el 2006 y en la tasa 0 de no conformidad de las instalaciones en las auditorías de seguimiento (2023). Lo anterior se explica por los esfuerzos realizados para mantener un producto seguro e inocuo, esto se logra mediante la revisión y control de todos sus procesos. En cuanto a los insumos utilizados antes de su incorporación al proceso productivo, son revisados y aprobados, para ello se utiliza la Norma Chilena 44, y se posee diferentes AQL donde todos los lotes son verificados permitiendo asegurar la calidad y cumplimiento de los estándares establecidos.

Adicionalmente, nuestros protocolos de vinificación nos permiten seleccionar de manera precisa los insumos necesarios en cada etapa del proceso. Estos protocolos se encuentran detallados en donde se contiene los ingredientes necesarios para la producción del vino. Es importante mencionar que todos los agroquímicos aplicados en nuestros campos deben ser capaces de ser analizados y detectados por laboratorios acreditados.

El proceso de envasado, junto con el control de calidad asociado, ocupa un lugar central en la supervisión de todo el proceso. Durante esta etapa, se asegura que el vino envasado mantenga las mismas características que tenía al ser entregado por el departamento de enología. Para garantizar aquello, contamos con dos laboratorios





especializados: uno dedicado a la enología y otro a los procesos. En estos laboratorios se analizan diversos parámetros del vino, tales como la graduación alcohólica, sulfuroso libre y total, azúcar residual, acidez volátil, acidez total, color, estabilidad tartárica y proteica, entre otros, mientras que el laboratorio de proceso, analiza alcohol, sulfuroso libre y total y azúcar residual, además de realizar los controles a los corchos, como son capilaridad y polvillo.

En línea con lo anterior, realizamos un control de calidad estricto sobre el etiquetado, asegurando que las etiquetas cumplan con las especificaciones del cliente y con los requisitos normativos vigentes. Posteriormente, se lleva a cabo un control del despacho, verificando que los contenedores estén en óptimas condiciones para el transporte del vino, evitando cualquier posible contaminación o daño en la estructura, así como asegurando la cantidad correcta de cajas transportadas.

En tanto a la validación de nuestros proveedores, estos son auditados periódicamente revisando sus procesos productivos para garantizar que cumplan con los estándares de calidad establecidos. Es fundamental que los proveedores mantengan un nivel de calidad constante en sus insumos para asegurar la calidad final de nuestros productos.

Finalmente, en cuanto al cumplimiento normativo nos mantenemos informados a través de comunicados proporcionados por Vinos de Chile, entidad que nos comunica sobre los cambios normativos relevantes en la industria, ya sea nacional o internacional. Asimismo, nuestros equipos comerciales y distribuidores están constantemente actualizados ante cualquier cambio que pueda afectar nuestras operaciones.



# .05

## DIMENSIÓN TRABAJADORES

---

Sur Valles se enfoca en prácticas laborales justas, diversidad e inclusión, salud y seguridad de sus trabajadores, asegurando un entorno laboral seguro y equitativo para el desarrollo y bienestar de su equipo.



# PRÁCTICAS LABORALES

Nuestro equipo es parte esencial para lograr la excelencia en nuestros productos, por consiguiente buscamos que las buenas prácticas sean parte de nuestro día a día, garantizando así el bienestar de nuestro equipo. Nos dedicamos a crear un entorno laboral seguro, inclusivo y respetuoso, promovemos normas laborales justas, ofrecemos capacitación continua para el desarrollo profesional, valoramos la diversidad, fomentamos el trabajo en equipo y buscamos el equilibrio entre la vida laboral y personal.

## ROTACIÓN

La tasa de rotación de los empleados de las tiendas y centros de distribución	18,24%
La tasa de rotación voluntaria, durante el 2023	1,05%
La tasa de rotación involuntaria, durante el 2023	17,19%

Queremos que las labores de cada trabajador sean claras evitando malentendidos, para lograr esto contamos con descriptores de cargo. En esta misma línea, las negociaciones respecto al salario son realizadas individualmente. Velamos porque cada trabajador pueda contar con la tranquilidad de que sus problemas tienen soluciones, esto se refleja en nuestra labor de acompañamiento en tanto a materia de jubilación, caja de compensación y remuneraciones.

## BONOS

Bono Nacimiento	Bono Defunción
Bono Matrimonio	Estímulo Escolar
Bono Compensatorio Sala Cuna	

Nos preocupamos por contar con salarios acorde al mercado, por lo que el promedio pagado por hora trabajada es de \$5.872. Adicionalmente, sólo un 1% de nuestros empleados en tiendas y centros de distribución ganan el salario mínimo. Finalmente, no contabilizamos pérdidas monetarias durante 2023 debido a procedimientos judiciales relacionados con las infracciones de la legislación laboral.

## BENEFICIOS

Buses de acercamiento
Sesiones de podología
Sesiones con psicóloga
Uniforme corporativo anual
Operativos CCAF Los Andes
Vacunación contra la influenza RED PÚBLICA
Plan complementario de salud
Orientación y seguimiento de solicitud de pensión de invalidez





Nos preocupamos de generar espacios de distensión significativos para nuestros trabajadores, por ello contamos con los siguientes eventos:

### DÍA DE LA MADRE:

*Celebramos a las mamás de la organización, presente y saludos por correo electrónico, Whatsapp y RRHH.*

### DÍA DE LA MUJER:

*Se saluda a todas las mujeres de la organización. Dando a reconocer la importancia de sus diferentes roles en la sociedad. Saludos por correo electrónico, Whatsapp y RRHH.*

### DÍA DEL PADRE:

*Celebramos a los papás de la organización, agradeciendo el compromiso que tienen día a día con sus familias.*

### FIESTA FIN DE VENDIMIA:

*Se otorga un almuerzo de camaradería a todos los trabajadores de la organización, en reconocimiento por el trabajo realizado durante el periodo de vendimia, anfitriones viti y bodega.*

### DÍA DE LA SECRETARÍA:

*Saludo a todas las secretarías de la organización en agradecimiento a la gran labor realizada.*

### 18 DE SEPTIEMBRE:

*Muestra de grupos folclóricos, comida típica como empanadas y choripanes, en dependencias de la viña, donde participa toda la organización.*

### CENA FIN DE AÑO:

*Actividad de recreación, esparcimiento en donde participan todos los colaboradores de la organización.*

Nos aseguramos de que todos nuestros trabajadores conozcan los beneficios de pertenecer a Sur Valles, por esto realizamos una campaña de difusión mediante folletos y cadenas de mensaje en Whatsapp. Lo anterior, es reforzado con la ayuda de los encargados de área cuya labor incluye la bajada de información a sus equipos de trabajo.

A corto plazo buscaremos seguir profundizando los descriptores de cargo, crear un plan de trabajo en torno a los resultados de la encuesta de clima laboral.



## DIVERSIDAD E INCLUSIÓN EN LA FUERZA LABORAL

Nos esforzamos por crear un ambiente donde la diversidad y la inclusión sean una constante, asimismo buscamos que cada individuo se sienta valorado, respetado y escuchado, para así contribuir con su talento y perspectiva única. Creemos que al abrazar la diversidad y fomentar la inclusión, no sólo fortalecemos nuestra empresa, sino que también impulsamos la innovación y el éxito a largo plazo en la industria del vino.

Lo anterior se ve reflejado en nuestra Política de Diversidad e Inclusión Laboral, la cual es aplicada a todos nuestros trabajadores y busca impulsar el valor de la diversidad e inclusión mediante capacitaciones y asegurando mecanismos transparentes y no discriminatorios que se vean presentes en nuestro ambiente laboral. De esta forma queremos generar una cultura en torno al respeto por la diversidad, que no solo se vea reflejada en las relaciones internas, sino que también en nuestras relaciones con los grupos de interés.



Es importante mencionar que la Política de Diversidad e Inclusión Laboral es actualizada conforme la legislación vigente lo solicita, asegurando el cumplimiento normativo y los estándares de gestión necesarios.

**Porcentaje de la representación de los géneros y los grupos raciales/étnicos**

	MUJER	HOMBRE
Directiva	23%	77%
Todos los demás empleado	35%	65%

No contabilizamos pérdidas monetarias durante 2023 debido a procedimientos judiciales relacionados con la discriminación.

Creemos firmemente en la mejora continua para convertirnos en un lugar de trabajo aún mejor, más inclusivo y diverso. Como parte de este compromiso, pretendemos llevar a cabo capacitaciones para todos nuestros empleados en el futuro. Estas capacitaciones se centrarán en promover el cumplimiento de nuestra política de diversidad e inclusión laboral, al mismo tiempo que generaremos iniciativas para incorporar a personas con discapacidad.

Además, durante 2024 aplicaremos nuestra encuesta de clima laboral para recopilar información valiosa sobre la experiencia de nuestros trabajadores. Es importante mencionar que aplicamos esta encuesta cada dos años, siendo el 2022 la última vez que se aplicó. Utilizaremos los resultados de esta encuesta para desarrollar un plan de acción que aborde las necesidades y preocupaciones de nuestros trabajadores, asegurando así un entorno de trabajo positivo y productivo para todos.

*\*No contamos con representación de grupos raciales/étnicos.*







## SALUD Y SEGURIDAD DE LA FUERZA LABORAL

La salud y seguridad de nuestra fuerza laboral son prioridades indiscutibles en todas nuestras áreas. Nos enfocamos en proporcionar un entorno de trabajo seguro y saludable en cada etapa, desde el viñedo, bodega de vinos, administrativos hasta la planta de embotellado implementando rigurosas medidas de seguridad y salud ocupacional. En esta misma línea, ofrecemos capacitación continua y fomentamos una cultura de prevención de riesgos.

Valoramos la integridad física y emocional de nuestro equipo y trabajamos incansablemente para garantizar que cada empleado regrese a casa sano y salvo al final del día. Por ello, contamos con una Política de Salud y Seguridad, un Departamento de Prevención, dos prevencionista disponibles a tiempo completo, sala de primeros auxilios disponible en caso de accidentes y una brigada de emergencia especializada en primeros auxilios.

Adicionalmente, el comité paritario cumple con un rol de prevención y mejoramiento en pos de los empleados, por ello se encuentra constantemente velando por el cumplimiento de la política.





Mediante un proceso onboarding se explica a los nuevos trabajadores la política de salud y seguridad, junto a los riesgos asociados a su cargo. En esta misma línea, de la mano de nuestro calendario de capacitaciones disponemos de formaciones enfocadas en la salud y seguridad, la temática de estas es planificada en base a la matriz de riesgo generada, la cual contempla riesgos generales y específicos por cada área, algunas formaciones planificadas a 2024 son:

- Uso y entrenamiento de EPP
- Protocolo TMERT
- Prevención de Riesgos en la conducción de grúa horquilla
- Manejo de Sustancias Peligrosas y dosificación
- Uso y dosificación Velcorin
- Uso y preparación de sulfuroso
- Descubre y sus riesgos
- Manejo de Bodega, residuos y sustancias peligrosas
- Seguridad lacrado
- Trabajo en altura
- Difusión Protocolo Prexor
- Difusión Protocolo de vigilancia del ambiente de trabajo con exposición Silice.

- Manejo Manual de Carga
- Manejo a la defensiva
- Manejo Manual de herramientas Agrícolas
- Uso y Manejo de Extintor
- Radiación UV
- Uso y Manejo de Plaguicidas
- Autocuidado
- Plan de emergencia
- Primeros auxilios

Complementando lo anterior, realizamos campañas de salud preventivas en colaboración con el CESFAM, proporcionamos chalecos reflectantes a los trabajadores que se movilizan en bicicleta y establecemos la obligatoriedad de realizar exámenes de monitoreo de la salud ocupacional para todos los trabajadores según los riesgos a los que se encuentren expuestos. Estos exámenes incluyen chequeos iniciales y controles periódicos, como por ejemplo para aquellos empleados que trabajan en alturas. Asimismo, hemos implementado un programa de vigilancia que se adapta a los riesgos específicos asociados a cada área de trabajo.

Realizamos visitas a terreno todos los días a todas las áreas, las cuales tienen por objetivo identificar riesgos para

nuestros trabajadores. En caso de que se identifique un riesgo, se envía un correo electrónico al área involucrada, para implementar medidas correctivas. Esto se ve reflejado en primer lugar, en la tasa total de incidentes registrables (TRIR) para las lesiones y enfermedades relacionadas con el trabajo, siendo en el caso de empleados en mano de obra un total de 15 y 1 administrativo. Es importante mencionar que solo existieron casos de lesionados y la tasa de frecuencia de cuasi accidentes (NMFR), siendo 12,145.75 para los empleados directos.

En caso de que exista un accidente, este es investigado para conocer en mayor detalle sus causas y probabilidades de repetirse. Lo anterior es acompañado de medidas correctivas específicas para el accidente.

Entendemos que cuidar de nuestra fuerza laboral no solo es una responsabilidad ética, sino también un factor clave para nuestro éxito a largo plazo en la industria del vino, por ello nos encontramos orgullosos de nuestra tasa de mortalidad 0. Sabemos que nuestros indicadores se encuentran debajo del promedio en tanto a la tasa de accidentabilidad junto al cumplimiento de nuestras campañas y capacitaciones, por esto nos esforzamos en seguir manteniendo estas cifras.



# 06

## DIMENSIÓN AMBIENTAL

Sur Valles se enfoca en optimizar el consumo energético y practicar la gestión sostenible de envases. Además, evalúa y gestiona los impactos ambientales y sociales de su cadena de suministro, promoviendo prácticas responsables en todas las etapas de producción y distribución.





## GESTIÓN DE LA ENERGÍA

Cada etapa de nuestra operación, desde la vinificación hasta la distribución, requiere de energía, por ello, buscamos optimizar cada proceso buscando la eficiencia y prácticas operativas inteligentes. Al hacerlo, no solo logramos reducir costos asociados al consumo de energía, sino también minimizar nuestro impacto ambiental. Además, estamos constantemente evaluando nuevas oportunidades para integrar fuentes de energía renovable en nuestras operaciones, demostrando así nuestro compromiso con la sostenibilidad y la innovación en la industria del vino.

Contamos con una Política de sustentabilidad que aborda la gestión de energía, en la cual nos comprometemos a ser una empresa amigable con el medio ambiente, económicamente viable y socialmente responsable; siendo uno de nuestros principales focos la eficiencia energética.

Lo anterior nos ha motivado a implementar iniciativas como el recambio de luminarias por luces led, tanto en nuestra planta como en las bodegas de nuestros vinos, logrando el 100% de recambio en 2022; protocolos de encendido y apagado de equipos, apagado seccionamiento de luminarias de oficina para su apagado individual, aislación de cubas y cañerías además de folletos de uso eficiente de la energía.

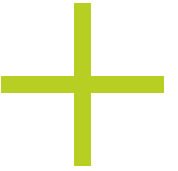
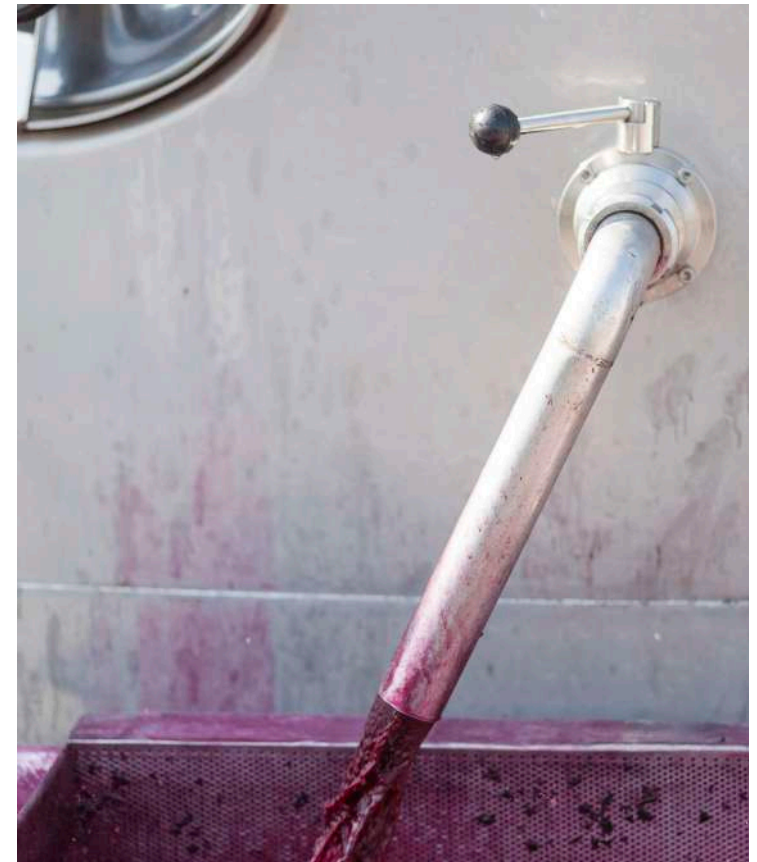
Nuestra iniciativa más destacada fue la modificación de la prensa en pos de una mayor eficiencia. Durante el proceso de separación del jugo de la uva y de la piel de la uva, considerada desecho, se utilizan dos motores para lograr la eliminación. Luego de un exhaustivo análisis se determinó que la forma más eficiente de realizar este proceso era mediante la elevación de la prensa, para que así la piel caiga por gravedad y no gracias al consumo energético, luego de esta mejora se logró eliminar dos motores.

Adicionalmente, apoyamos nuestra gestión energética con la empresa ASG Ingeniería Sustentable, especialista en energía que mediante su software EMMA Energy. Junto con la implementación de medidores de energía, ubicados en nuestra planta de envasado, planta de RILes y en secciones de la Bodega de Vinos, somos capaces de conocer el consumo energético real de estas áreas y las brechas de gestión energética.

Es importante destacar que gracias a estos esfuerzos conjuntos durante 2023 logramos generar nuestra línea base de consumo energético, siendo un total de 9.280 gigajulios anual, de los cuales un 87,7% provienen de la red eléctrica.

Queremos que cada trabajador de Sur Valles sea un ejemplo de nuestra preocupación por el medio ambiente, por ello realizamos capacitaciones relacionadas al uso eficiente de la energía, contemplando acciones tanto para la vida laboral como para la cotidianidad.

A futuro compararemos nuestros datos previos a la implementación de medidores con los datos obtenidos durante 2023, para así identificar brechas e implementar medidas con el fin de lograr una mayor eficiencia energética.







## GESTIÓN DEL CICLO DE VIDA DE LOS ENVASES

Entendemos que la gestión adecuada del ciclo de vida de los envases es esencial para nuestro éxito a largo plazo y para la preservación de los recursos naturales que sustentan nuestra industria. Cada botella, caja o embalaje que utilizamos tiene un impacto en el medio ambiente desde su fabricación hasta su eliminación. Por lo tanto, implementamos iniciativas responsables que minimicen el uso de materiales no renovables, promuevan el reciclaje y reduzcan nuestra generación de residuos. A su vez, buscamos nuevas soluciones de envasado sostenible que no solo protejan la calidad de nuestros vinos, sino que también reflejan nuestro compromiso con la conservación del medio ambiente.

Debido a la complejidad y las exigencias de la industria vitivinícola se dificulta la implementación de iniciativas para mejorar el ciclo de vida de los envases. Sin embargo, esto no significa que no realicemos acciones para impulsar la sostenibilidad.



En primer lugar, todos los insumos que compramos son pensados para que no existan desechos, es decir lo justo y necesario en base a lo requerido por el cliente. Un ejemplo de nuestra preocupación es que conseguimos que nuestros empaques de Toro de Piedra Gran Reserva aumente desde un 37% a un 51% de material reciclado.

En segundo lugar, dentro del proceso productivo realizamos una serie de testeos que inutilizan corchos, por esto tomamos la decisión de entregarlos a nuestro proveedor para que ellos lo utilicen como biomasa. En tercer lugar, la compra de insumos como cajas, botellas, pallets y envases son comprados desde la lógica de sostenibilidad, buscando que sean de materiales reciclados, que puedan reciclarse o reutilizarse. Finalmente, realizamos una alianza con Resimple para cumplir con toda la normativa relacionada a los residuos generados.

Sabemos que el cuidado del medio ambiente es una responsabilidad compartida, por ello en nuestras redes sociales y en nuestras etiquetas invitamos a nuestros consumidores a reciclar, hemos logrado que 46.790 kg de

residuos generados en 2023, incluyendo cartón, plástico y vidrio, hayan sido reciclados. Internamente, llevamos a cabo capacitaciones sobre manejo de residuos, promovemos iniciativas de reciclaje y concientizamos sobre la reducción de productos desechables en nuestros casinos.

**En cuanto a las compras realizadas durante el 2023, declaramos según las siguiente categorías:**

CATEGORÍA	INSUMO	PESO
Primario	Botellas	6.893.083 kg
	Corcho / Tapa	308.160kg
Secundario	Cajas	345.580 kg
	Tabiques	87.350 kg
	Cápsulas	19.669 kg
	Et-Cet	220.877 kg
Terciario	Pallets	219.888 kg
	Film Stretch	8.608 kg
	Esquinero	18.819 kg
<b>TOTAL</b>		<b>8.122.034 kg</b>

*\*Un 90% de los envases son fabricados con materiales reciclados o renovables.*





## IMPACTOS AMBIENTALES Y SOCIALES DE LA CADENA DE SUMINISTRO DE INGREDIENTES



Cada etapa de nuestra cadena de suministro puede tener repercusiones en el medio ambiente y en las comunidades locales, por lo tanto, nos comprometemos a seleccionar proveedores que compartan nuestros valores de sostenibilidad y responsabilidad social. Buscamos activamente prácticas agrícolas y de producción que protejan los recursos naturales, promuevan la biodiversidad y respeten los derechos laborales. Entendemos que abordar estos impactos de manera integral es esencial para asegurar la viabilidad a largo plazo de nuestra empresa y contribuir positivamente al bienestar del planeta y de las personas.

Actualmente contamos con 230 hectáreas para producción en nuestro fundo, por lo que somos conscientes del impacto ambiental de nuestra industria, ya sea en la producción, distribución y gestión de residuos.

Para la producción de la uva se necesita la aplicación de agroquímicos, esto ya que existen plagas que dañan las parras o las uvas y por consiguiente la calidad de nuestros vinos. Si bien estos son fundamentales para la industria, también pueden generar impactos negativos en el medio ambiente, por lo que hemos decidido utilizar solamente los de categoría amarilla y verde. Las categorías de los agroquímicos son determinadas según su nivel de impacto, siendo los verdes y amarillos los con menor nivel. Es importante destacar que la aplicación de estos productos son realizados de forma sectorizada y solo en caso de ser necesario.





De la misma manera, buscamos que nuestros proveedores cumplan con nuestros estándares de sostenibilidad. En el caso de los proveedores de botella, las instalaciones fueron auditadas y no se detectaron desviaciones o incumplimientos, asimismo mantienen certificaciones ambientales, esto conlleva a una tasa del 0% de no conformidad. Por otra parte, los proveedores de corchos, si bien estos no cuentan con certificaciones ambientales, en las auditorías realizadas no se detectan anomalías, por lo que también presentan una tasa del 0% de no conformidad.

Contamos con clientes variados de diversas partes del mundo, por ello buscamos que nuestros procesos de embalaje y transporte sean lo más sostenibles posibles, cumpliendo con la normativa y la expectativa de cada uno de ellos.

No somos ajenos a la generación de residuos, sin embargo hacemos lo posible para disminuir su impacto. Separamos y disgregamos nuestros residuos en plásticos, vidrios, cartones y basura domésticos para su posterior procesamiento. Los vidrios son entregados a Cristalería Toro, la cual se encarga del reciclaje de las botellas. El cartón y el plástico son entregados a la empresa certificada Ortiz Reciclaje, en esta los residuos son destinados a reciclaje.



## IMPACTO SOCIAL

Queremos ser un actor social que promueva la comunidad, por ello nuestras iniciativas se enfocan en ser un lugar de encuentro para quienes lo necesiten. Como ejemplo de lo anterior, hemos realizado ferias en periodo navideño, habilitando el ingreso a nuestras instalaciones para microempresarios y que así estos puedan dar a conocer sus negocios. Así mismo, damos a conocer nuestro patrimonio ambiental a quienes quieran realizar actividades como recorridos o subir cerros, e incluso hay veces que pueden encontrar a novios en sesiones fotográficas.





## EMISIÓN DE GASES DE EFECTO INVERNADERO

Somos conscientes de que nuestras operaciones pueden generar emisiones de gases de efecto invernadero, por ello nos enfocamos en implementar estrategias concretas para reducir nuestra huella de carbono. Esto incluye la adopción de tecnologías más eficientes, la optimización de nuestros procesos y la búsqueda activa de alternativas más sostenibles en toda nuestra cadena de suministro. La gestión efectiva de nuestras emisiones no solo protege el medio ambiente, sino que también fortalece nuestra posición competitiva y nuestra credibilidad como empresa comprometida con la sostenibilidad.

Para realizar una gestión de emisiones efectiva se requiere contar con información que permita identificar brechas, para así tomar decisiones. En base a lo anterior, determinamos calcular por segunda vez nuestra huella de carbono tomando como año base el 2019 comparándolo con el periodo 2023.





## INDICADORES

Durante el año 2023, medimos nuestras emisiones de gases de efecto invernadero de alcance 1 en nuestras 6 instalaciones: Oficinas Administrativas tanto Santiago como Sagrada Familia, Planta de Embotellado, Bodega de Vinos, Viticultura, Sur Valles Asia y Sur Valles USA. Las emisiones totales fueron de 710,69 toneladas.

En cuanto al consumo, durante el 2023 utilizamos un total de 78.579 litros de combustible en maquinaria pesada y vehículos propios (3,22 GJ), además de la compra de 98.216 litros de petróleo (4,03 GJ).

Emisiones de alcance 1 periodo 2019 y 2023

FUENTE	CANTIDAD (TON CO2 EQ)		DIFERENCIA
	2019	2023	
Fija	229	275	46
Móviles	153	242	89
Fujitivas	313	193	-120
Tratamiento	1221	0,78	-1220,22
Fertilizantes	961	0	-961
<b>Total</b>	<b>2877</b>	<b>710,69</b>	<b>-2.166,31</b>
<b>Impacto (Kg CO2eq/L)</b>	<b>0,17</b>	<b>0,07</b>	<b>-0,1</b>

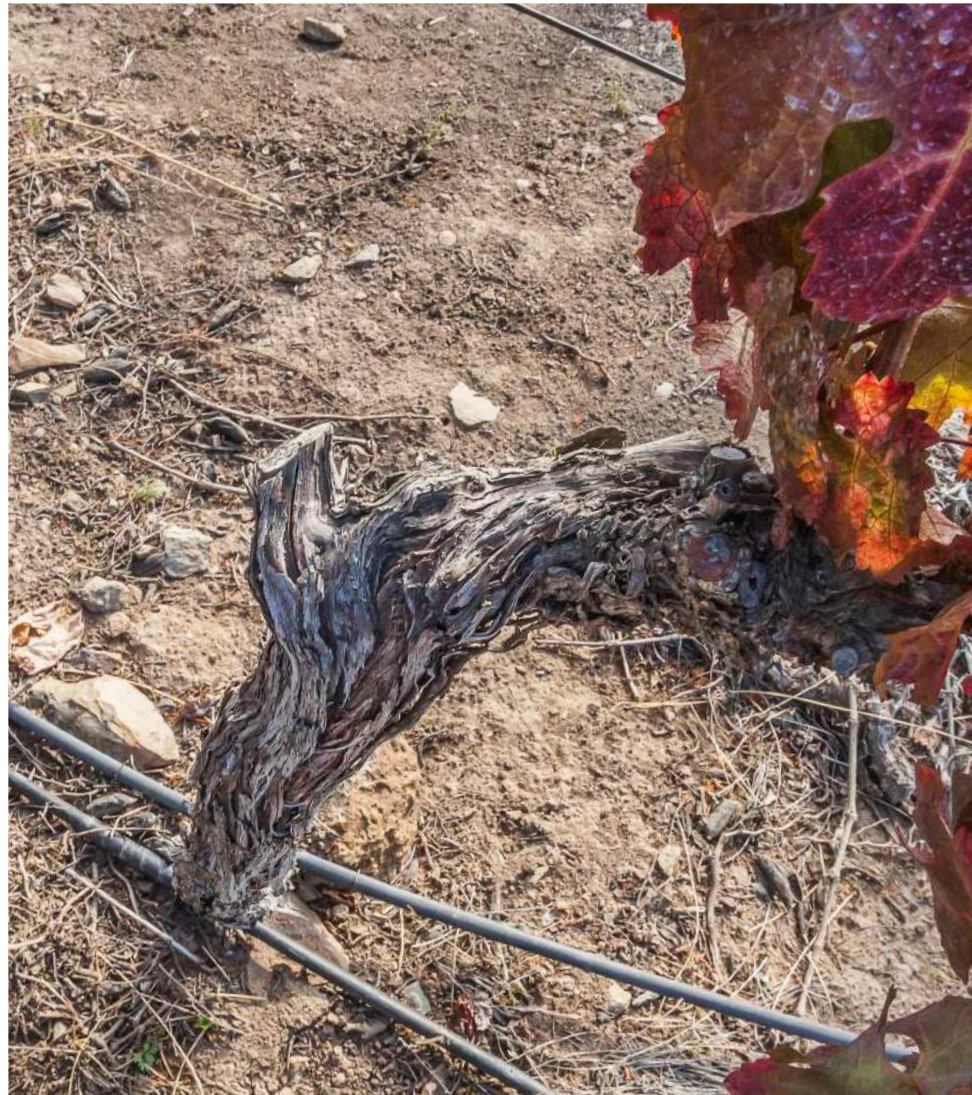




El enfoque de nuestra estrategia para reducir nuestras emisiones es lograr la mayor eficiencia posible en cada una de las etapas de nuestra cadena productiva, a la par de identificar brechas con posibilidad de mejora. Además, buscamos que cada trabajador de Sur Valles sea consciente del cuidado del medio ambiente, generando una cultura de sostenibilidad y el sentido de pertenencia.

A futuro queremos seguir mejorando nuestra gestión de emisiones, por lo que buscaremos unirnos a Huella Chile profundizando nuestros compromisos con el desarrollo sostenible a la par de realizar mediciones de huella de carbono periódicamente.





## GESTIÓN DEL AGUA

El agua es un recurso invaluable, especialmente en la industria vitivinícola, donde su calidad y cantidad son críticas para la producción de vinos de alta calidad. Desde el riego de nuestros viñedos hasta el proceso de elaboración del vino y la limpieza de equipos, cada etapa de nuestro negocio depende de una gestión eficiente y sostenible del agua. Estamos comprometidos a implementar prácticas que minimicen nuestro consumo de agua, maximicen su reutilización y protejan los recursos hídricos locales, no solo por responsabilidad ambiental, sino también por el éxito a largo plazo de nuestra empresa.

Utilizamos fuentes de agua provenientes de ríos, contando con los permisos correspondientes para su extracción. Para garantizar el cumplimiento de la normativa, disponemos de medidores que nos permiten monitorear el volumen de agua extraída y asegurarnos de no sobrepasar los límites establecidos. Esto nos permite contar con un registro del agua utilizada.





En línea con lo anterior, el 98% del campo se riega mediante el sistema de riego por goteo, distribuido en 8 casetas de goteo. Casi todos los motores utilizados en este proceso están equipados con flujómetros para medir con precisión el volumen de agua utilizado, siendo durante 2023 un total de 610.882 miles de metros cúbicos extraídos de cualquier fuente, de los cuales 50.752 miles de metros cúbicos fueron extraídos para nuestras operaciones.

Cada medida suma, por lo que hemos implementado llaves de corte automático para evitar el desperdicio de agua. Asimismo, capacitamos a nuestros trabajadores para que sean conscientes del uso responsable de este recurso. Además, durante el proceso de fermentación, se requiere refrigeración y agua, lo que concentra parte del consumo de este recurso. Por ende, mediante un circuito cerrado almacenamos el agua utilizada para la refrigeración, para su posterior reutilización.

Sabemos que el cuidado del agua es responsabilidad de cada una de las personas que se encuentra en Sur valles, por ello a futuro realizaremos capacitaciones enfocadas en el uso racional del agua dentro de la planta y en nuestras bodegas.



TEMA	PARÁMETRO DE CONTABILIDAD	VALORES	UNIDAD DE MEDIDA	CÓDIGO
<b>Gestión de la energía</b>	Total de energía consumida	9.280	Gigajulios (GJ)	FB-AB-130a.1
	Porcentaje de electricidad de la red	87,7	Porcentaje (%)	
	Porcentaje de renovables	0	Porcentaje (%)	
<b>Gestión del agua</b>	Total de agua extraída	610.882	Mil metros cúbicos (m³)	FB-AB-140a.1
	Total de agua consumida, porcentaje de cada una en regiones con un estrés hídrico inicial alto o extremadamente alto.	N/A	Porcentaje (%)	
	Descripción de los riesgos de la gestión del agua y análisis de las estrategias y las prácticas para mitigarlos.	Utilizamos fuentes de agua provenientes de ríos, contando con los permisos correspondientes para su extracción. Para garantizar el cumplimiento de la normativa, disponemos de medidores que nos permiten monitorear el volumen de agua extraída y asegurarnos de no sobrepasar los límites establecidos.	N/A	FB-AB-140a.2
<b>Consumo de alcohol y marketing responsables</b>	Porcentaje del total de impresiones publicitarias realizados en individuos en o por encima de la edad legal para consumir alcohol.	95% cumplen con la información de edad legal para consumir alcohol en la red social de Instagram, sin embargo, en la red social de LinkedIn de Sur Valles que ocupamos como red informativa y transparente solo un 1% lleva esta información.	Porcentaje (%)	FB-AB-270a.1
	Porcentaje del total de impresiones publicitarias realizados en Número de incidentes de no conformidad de los códigos regulatorios o del sector para el etiquetado o el marketing.	0	Número	FB-AB-270a.2
	Importe total de las pérdidas monetarias como resultado de los procedimientos judiciales relacionados con las prácticas de etiquetado o de marketing.	0	Divisa para comunicar	FB-AB-270a.3
	Descripción de los esfuerzos para promover el consumo responsable de alcohol.	Todas nuestras publicaciones en redes sociales cuentan con la información correspondiente a quienes pueden consumir alcohol. También desde el año 2022, hemos implementado frases legales como pie de firma en nuestras publicaciones de Instagram de Toro de Piedra.	N/A	FB-AB-270a.4



TEMA	PARÁMETRO DE CONTABILIDAD	VALORES	UNIDAD DE MEDIDA	CÓDIGO
<b>Gestión del ciclo de vida de los envases</b>	(1) Peso total de los envases, (2) porcentaje fabricado con materiales reciclados o renovables y (3) porcentaje que es reciclable, reutilizable o compostable.	8.122.034kg 90% 46.790 kg envases reciclados	Toneladas métricas, porcentaje (%)	FB-AB-410a.1
	Análisis de las estrategias para reducir el impacto ambiental de los embalajes a lo largo de su ciclo de vida.	La compra de insumos como cajas, botellas, pallets y envases son comprados desde la lógica de sostenibilidad, buscando que sean de materiales reciclados, que puedan reciclarse o reutilizarse. Finalmente, realizamos una alianza con Resimple para cumplir con toda la normativa relacionada a los residuos generados.	N/A	FB-AB-410a.2
<b>Impactos ambientales y sociales de la cadena de suministro de ingredientes</b>	Auditoría de la responsabilidad social y ambiental de los proveedores: (1) tasa de no conformidad y (2) tasa de acciones correctivas correspondientes para casos de no conformidad a) importantes y b) leves.	No existieron no conformidades	Velocidad	FB-AB-410a.2
<b>Suministro de ingredientes</b>	Porcentaje de los ingredientes de las bebidas que proceden de regiones con un estrés hídrico inicial alto o extremadamente alto	No aplica (no se utilizan insumos que procedan de regiones con estrés hídrico)	Porcentaje (%) por coste	FB-AB-440a.1
	Lista de ingredientes prioritarios de las bebidas y descripción de los riesgos de abastecimiento debido a consideraciones ambientales y sociales.	Materias Prima (uva -vino) Insumo Primario (botella-corcho) Insumo Secundario(capsula -etiquetas -caja) Insumo Terciario (pallets)	N/A	FB-AB-440a.2
<b>Seguridad de los datos</b>	Descripción del enfoque para identificar y abordar los riesgos para la seguridad de los datos.	Para identificar y abordar los riesgos respecto a la seguridad de datos, contamos con el apoyo de SolutionsPC, empresa dedicada a la seguridad de tecnología informática.	N/A	CG-MR-230a.1
	(1) Número de filtraciones de datos, (2) porcentaje que implica información de identificación personal (PII), (3) número de clientes afectados.	Por el nivel de ciberseguridad que tenemos no podemos saber si existen filtraciones o no.	Número, porcentaje (%)	CG-MR-230a.2





TEMA	PARÁMETRO DE CONTABILIDAD	VALORES	UNIDAD DE MEDIDA	CÓDIGO
Prácticas laborales	Salario medio por hora	5.872 (pesos chilenos)	Divisa para comunicar	CG-MR-310a.1
	Porcentaje de empleados de tienda que ganan el salario mínimo, por región.	1%	Porcentaje (%)	
	Tasa de rotación voluntaria	1,05%	Velocidad	CG-MR-310a.2
	Tasa de rotación involuntaria de los empleados de tienda.	17,19%		
	Importe total de las pérdidas monetarias como resultado de los procedimientos judiciales relacionados con las infracciones de la legislación laboral.	0	Divisa para comunicar	CG-MR-310a.3
Diversidad e inclusión en la fuerza laboral	Porcentaje de representación de géneros y grupos raciales/étnicos en (1) la dirección y (2) todos los demás empleados.	N/A	Porcentaje (%)	CG-MR-330a.1
	Importe total de las pérdidas monetarias como resultado de los procedimientos judiciales relacionados con la discriminación en el empleo.	0	Divisa para comunicar	CG-MR-330a.2
Abastecimiento, embalaje y marketing de productos	Ingresos de productos certificados por terceros según los estándares de sostenibilidad ambiental o social.	13.862.871 unidades	Divisa para comunicar	CG-MR-410a.1
	Análisis de los procesos para evaluar y gestionar los riesgos o peligros asociados a las sustancias químicas en los productos.	Contamos con medidas para velar por el correcto uso de agroquímicos, algunas de estas son:  - Listado de productos fitosanitarios permitidos según normativa. - Auditorías a proveedores de uvas. - Calibración de boquillas para la aplicación del agroquímico. - Verificación de los productos utilizados en la uva mediante análisis de multiresiduos.	N/A	CG-MR-410a.2
	Análisis de las estrategias para reducir el efecto ambiental de los embalajes.	Actualmente nuestras operaciones se rigen bajo las directrices planteadas por la Ley REP y nos hacemos partícipes de GRANSIP, asociación creada por ReSimple para el cumplimiento de la ley mencionada.	N/A	CG-MR-410a.3



TEMA	PARÁMETRO DE CONTABILIDAD	VALORES	UNIDAD DE MEDIDA	CÓDIGO
<b>Emisión de gases de efecto invernadero</b>	Emisiones mundiales brutas de alcance 1	710,69	Toneladas métricas (t) de CO -e	FB-AG-110a.1
	Análisis de la estrategia o plan a largo y corto plazo para gestionar las emisiones de alcance 1, objetivos de reducción de emisiones y análisis de los resultados en relación con esos objetivos.	En un futuro queremos unirnos a Huella Chile para profundizar nuestros compromisos con el desarrollo sostenible.	N/A	FB-AG-110a.2
	Combustible de la flota consumido.	3,22 (valor equivale al consumo de maquinaria pesada y vehiculos propios periodo 2023) 4,03 (compras de petroleo 2023)	Gigajulios (GJ)	FB-AG-110a.3
	Combustible de la flota consumido, porcentaje renovable.	0	Porcentaje (%)	
<b>Seguridad alimentaria</b>	Auditoría de la Iniciativa Mundial de Seguridad Alimentaria (GFSI): (1) tasa de no conformidad y (2) tasa de acciones correctivas correspondientes para casos de no conformidad a) importantes y b) leves	0	Velocidad	FB-AG-250a.1
	Porcentaje de productos agrícolas procedentes de proveedores certificados por un programa de certificación de seguridad alimentaria reconocido por la Iniciativa Mundial de Seguridad Alimentaria (GFSI)	0	Porcentaje (%) por coste	FB-AG-250a.2
	(1) Número de retiradas emitidas y (2) cantidad total de productos alimentarios retirados	0	Número, toneladas métricas (t)	FB-AG-250a.3
<b>Salud y seguridad de la fuerza laboral</b>	Tasa total de incidentes registrables (TRIR) para (a) empleados directos y (b) empleados temporales y migrantes.	12,145.75	Velocidad	FB-AG-320a.1
	Tasa de mortalidad para (a) empleados directos y (b) empleados temporales y migrantes.	0		
	Tasa de frecuencia de cuasi accidentes (NMFR) para (a) empleados directos y (b) empleados temporales y migrantes.	0		
<b>Suministro de ingredientes</b>	Identificación de los cultivos principales y descripción de los riesgos y oportunidades que presenta el cambio climático.	Nuestros principales cultivos son las uvas viníferas tintas. Uno de los riesgos que enfrentamos es el cambio climático, ya que su impacto es incierto y en ocasiones nuestra producción interna no es suficiente para abastecernos por completo.	N/A	FB-AG-440a.1
	Porcentaje de productos agrícolas procedentes de regiones con un estrés hídrico inicial alto o extremadamente alto.	No aplica (no se utilizan insumos que procedan de regiones con estrés hidrico)	Porcentaje (%) por coste	FB-AG-440a.2



  
SUR VALLES  
wine group

